

СОГЛАСОВАНО:

Председатель МО ВОИ

Ленинского района

г. Красноярск

А.А. Усенко

« » 2016 г.



УТВЕРЖДАЮ:

Заведующий МБДОУ № 264

В.Ф. Дьячук

« » 2016 г.



СОГЛАСОВАНО:

Начальник территориального отдела

главного управления образования

администрации города Красноярск

по Ленинскому району

Зотов В.И.

« » 2016 г.

ПАСПОРТ ДОСТУПНОСТИ
объекта социальной инфраструктуры (ОСИ)
№ 1

1. Общие сведения об объекте

1.1. Наименование (вид) объекта

муниципальное бюджетное дошкольное образовательное учреждение «Центр развития ребенка – детский сад № 264» (МБДОУ № 264)

1.2. Адрес объекта г. Красноярск, ул. Даурская, 16-А

1.3. Сведения о размещении объекта:

- отдельно стоящее здание 2-х этажей, 3307,2 кв.м

- часть здания этажей (или на этаже),
 кв.м

- наличие прилегающего земельного участка (да, нет);

Да, 13408 кв.м

1.4. Год постройки здания 1990, последнего капитального
ремонта не было

1.5. Дата предстоящих плановых ремонтных работ: текущего июль
2016 г., капитального

сведения об организации, расположенной на объекте

- 1.6. Название организации (учреждения), (полное юридическое Наименование - согласно Уставу, краткое наименование)
муниципальное бюджетное дошкольное образовательное учреждение «Центр развития ребенка – детский сад № 264» (МБДОУ № 264)
- 1.7. Юридический адрес организации (учреждения)
660046, Красноярский край, г. Красноярск, ул. Даурская, 16-А
- 1.8. Основание для пользования объектом (оперативное управление, аренда, собственность) оперативное управление
- 1.9. Форма собственности (государственная, негосударственная)
государственная
- 1.10. Территориальная принадлежность (федеральная, региональная, муниципальная) муниципальная
- 1.11. Вышестоящая организация (наименование)
Главное управление образования администрации города Красноярска
- 1.12. Адрес вышестоящей организации, другие координаты г.красноярск, ул. К.Маркса, 49.

2. Характеристика деятельности организации на объекте (по обслуживанию населения)

- 2.1. Сфера деятельности: Образование
- 2.2. Виды оказываемых услуг: дошкольное образование и услуга присмотр и уход.
- 2.3. Форма оказания услуг: на объекте с 12 часовым пребыванием дошкольников, выходные: суббота, воскресенье, праздничные дни.
- 2.4. Категории обслуживаемого населения по возрасту: дети дошкольного возраста с 3 до 7 лет.
- 2.5. Категории обслуживаемых инвалидов: - нет
- 2.6. Плановая мощность: посещаемость (количество обслуживаемых в день), вместимость, пропускная способность 351 ребенок
- 2.7. Участие в исполнении ИПР ребенка-инвалида (да, нет) нет

3. Состояние доступности объекта

- 3.1. Путь следования к объекту пассажирским транспортом: автобусы (описать маршрут движения с использованием пассажирского транспорта) Из любой точки города до остановки «Верхние Черемушки» автобусными маршрутами № 95,85, автобусными маршрутами № 56, 61, 92 до остановки «Рынок Черемушки» с последующей пересадкой на № 85
наличие адаптированного пассажирского транспорта к объекту – нет.
- 3.2. Путь к объекту от ближайшей остановки пассажирского транспорта:
- 3.2.1. расстояние до объекта от остановки транспорта 200 м
- 3.2.2. время движения (пешком) 5 мин.

3.2.3. наличие выделенного от проезжей части пешеходного пути (*да, нет*)
- *да*

3.2.4. Перекрестки: *нерегулируемые*;

3.2.5. Информация на пути следования к объекту: *акустическая, тактильная, визуальная; нет*

3.2.6. Перепады высоты на пути: *есть*, (бордюры высотой до 15 см)

Их обустройство для инвалидов на коляске: *нет*

3.3. Организация доступности объекта для инвалидов – форма обслуживания*

№ п/п	Категория инвалидов (вид нарушения)	Вариант организации доступности объекта (формы обслуживания)*
1.	Все категории инвалидов и МГН <i>в том числе инвалиды:</i>	ДУ
2	передвигающиеся на креслах-колясках	ВНД
3	с нарушениями опорно-двигательного аппарата	ДУ
4	с нарушениями зрения	ДУ
5	с нарушениями слуха	ДУ
6	с нарушениями умственного развития	ДУ

* - указывается один из вариантов: «А», «Б», «ДУ», «ВНД»

3.4 Состояние доступности основных структурно-функциональных зон

№ п/п	Основные структурно-функциональные зоны	Состояние доступности для основных категорий инвалидов**					
		К для передвигающихся на креслах-колясках	О с другими нарушениями ОДА	С с нарушениями зрения	Г с нарушениями слуха	У с умственными нарушениями	Для всех категорий МГН
1	Территория, прилегающая к зданию (участок)	ДУ	ДУ	ДУ	ДП	ДП	ДУ
2	Вход (входы) в здание	НЕТ	ДЧ	ДУ	ДУ	ДП	ДУ
3	Путь (пути) движения внутри здания (в т.ч. пути эвакуации)	ДУ	ДП	ДУ	ДП	ДП	ДП
4	Зона целевого назначения здания (целевого посещения объекта)	ДУ	ДУ	ДУ	ДУ	ДУ	ДУ
5	Санитарно-гигиенические помещения	НЕТ	ДП	ДУ	ДП	ДП	ДП
6	Система информации и	ДП	ДП	ДУ	ДУ	ДП	ДУ

	связи (на всех зонах)						
7	Пути движения к объекту (от остановки транспорта)	ДП	ДП	ДУ	ДП	ДП	ДУ
8	Все зоны и участки	ДУ	ДУ	ДУ	ДП	ДП	ДУ

** Указывается: ДП-В - доступно полностью всем; ДП-И (К, О, С, Г, У) – доступно полностью избирательно (указать категории инвалидов); ДЧ-В - доступно частично всем; ДЧ-И (К, О, С, Г, У) – доступно частично избирательно (указать категории инвалидов); ДУ - доступно условно, ВНД–временно недоступно

3.5. Итоговое заключение о состоянии доступности ОСИ: ВНД.

Объект признан временно недоступным для всех категорий инвалидов.

Для решения вопросов доступности для всех категорий инвалидов в качестве безусловно обязательных мер требуется, прежде всего, установить информацию об ОСИ у входа на территорию, организовать автостоянку и освещение, отремонтировать покрытие пешеходных путей на прилегающей территории, организовать оказание ситуационной помощи сотрудниками учреждения с закреплением функциональных обязанностей в должностных инструкциях, продумать и обозначить на схемах наиболее оптимальные пути движения к зоне целевого назначения и санитарно-гигиеническим помещениям, а также организовать систему оповещения в экстренных случаях и обозначить пути эвакуации.

Для обеспечения полной доступности объекта для инвалидов с умственными нарушениями необходимо оборудовать помещения в каждом блоке и для нестационарных клиентов и посетителей с установкой кнопки вызова персонала.

Для обеспечения полной доступности объекта для инвалидов с патологией опорно-двигательного аппарата требуется установка оградительных поручней на входной площадке главного входа, нормативных поручней на лестницах и вдоль стен.

Для обеспечения условной доступности объекта для инвалидов с нарушениями слуха необходимо выделить в зале не менее 5% специально оборудованных мест с возможностью усиления звука, а также организовать сурдоперевод при оказании услуг.

Для обеспечения частичной доступности объекта для инвалидов, передвигающихся на креслах-колясках, требуется комплексное оборудование входа для инвалидов на креслах-колясках с установкой нормативного пандуса в левом крыле здания с обеспечением информационного сопровождения от входа на территорию, установка бортиков на путях движения,. Для обеспечения условной доступности объекта для этой категории инвалидов требуется приобретение ТСП (лестничехода) и оказание ситуационной помощи со стороны персонала.

Обеспечение доступности для инвалидов с нарушениями зрения на первом этапе может решаться путём оказания ситуационной помощи на всех зонах, что обеспечит условную доступность объекта; при комплексном развитии системы информации на объекте с использованием контрастных цветовых и тактильных направляющих на всех путях движения, в т.ч. на прилегающей территории, дублировании основной информации рельефно-точечным шрифтом и акустической информацией может быть достигнута полная доступность объекта для инвалидов с нарушениями зрения.

4. Управленческое решение

4.1. Рекомендации по адаптации основных структурных элементов объекта

N п/п	Основные структурно-функциональные зоны	Рекомендации по адаптации объекта (вид работы)			
		не нуждается (доступ обеспечен)	ремонт (текущий, капитальный); оснащение оборудованием	индивидуальное решение с техническими средствами реабилитации	технические решения невозможны - организация альтернативной формы обслуживания
1	2	3	4	5	6
1.	Территория, прилегающая к зданию (участок)	Имеется ровное асфальтовое покрытие, перила, удобные, широкие лестницы, плавный спуск для колясок.	Установка рельефных и силуэтных указателей. При наличии финансирования - 2017 -2020 год	-	Установка кнопки вызова персонала для инвалидов-колясочников с целью оказания им помощи при въезде в здание. Срок выполнения - 2017 – 2020 год
2.	Вход (входы) в здание	-	Установка звуковых, визуальных и тактильных ориентиров. При наличии финансирования - 2016 год. Оформление входных и выходных полотен дверей разными цветами. При наличии финансирования - 2016 год.	Монтаж пандусов, установка плавных доводчиков. При наличии финансирования - 2017 – 2020 год	Установка кнопки вызова персонала для инвалидов-колясочников с целью оказания им помощи при въезде в здание. Срок выполнения - 2017 – 2020 год
3.	Путь (пути) движения внутри здания, включая пути эвакуации	-	Увеличение проемов дверных проходов, ликвидация порогов.	Установка поручней на путях следования. При наличии	-

			<p>При наличии финансирования - 2018 год</p> <p>Оснащение стеклянных дверей яркой маркировкой на высоте 1,5 м. от пола. Срок выполнения - 2016 год.</p> <p>На лестничных маршах установка рельефных пластин с номерами этажа. Обозначение первой и последней ступени марша контрастной окраской. При наличии финансирования - 2016 год.</p> <p>Установка звуковых, визуальных и тактильных ориентиров. При наличии финансирования - 2017 – 2020 год</p>	<p>финансирования - 2018 год</p>	
4.	<p>Зона целевого назначения здания (целевого посещения объекта)</p>	<p>Просторные помещения с ровным полом</p>	<p>Увеличение проемов дверных проходов. ликвидация порогов. При наличии финансирования - 2018 год.</p> <p>Установка звуковых, визуальных и тактильных ориентиров. При наличии</p>	<p>Установка поручней по периметру групповых помещений. Приобретение одноместных столов для детей-инвалидов. При наличии финансирования - 2018 год.</p>	<p>Подъем на второй этаж инвалидов колясочников не возможен</p>

			финансирования - 2017 – 2020 год		
5.	Санитарно-гигиенические помещения	-	Увеличении проемов дверных проходов. При наличии финансирования - 2018 год. Установка крючков для одежды, костылей и др. принадлежностей. При наличии финансирования - 2016 год.	Установка поручней по боковым сторонам помещения. Установка рельефных и цветowych опознавательных знаков. При наличии финансирования - 2016 год.	-
6.	Система информации и связи (на всех зонах)	Наличие телефонной точки на первой этаже в доступном месте.	Капитальный ремонт электропроводки При наличии финансирования 2017 – 2020 год	Обеспечение радиосвязи, домофона на групповых и административных дверях. При наличии финансирования - 2016 год.	-
7.	Пути движения к объекту (от остановки транспорта)	-	Ремонт тротуаров, Асфальтирование дороги. При наличии финансирования 2016 год.	Установка звуковых, визуальных и тактильных ориентиров. При наличии финансирования - 2016 год.	Оснащение регулируемого пешеходного перехода звуковым сигналом.
8.	Все зоны и участки				

*- указывается один из вариантов (видов работ): не нуждается; ремонт (текущий, капитальный); индивидуальное решение с ТСР; технические решения невозможны – организация альтернативной формы обслуживания

4.2. Период проведения работ 2016-2020 год

в рамках исполнения: Адресной программы адаптации объектов социальной инфраструктуры и обеспечения доступности услуг для инвалидов и других маломобильных групп населения на территории Ленинского района
(указывается наименование документа: программы, плана)

4.3 Ожидаемый результат (по состоянию доступности) после выполнения работ по адаптации: на 1 этапе - ДЧ-И (к, о, у), ДУ-И (с, г), на 2 этапе - ДП-И (о, с, у), ДУ-И (к, г).
Оценка результата исполнения программы, плана (по состоянию доступности): ДП-И

(о, с, у), ДУ-И (к, з)

4.4. Для принятия решения требуется, не требуется (нужное подчеркнуть):

Согласование

Имеется заключение уполномоченной организации о состоянии доступности объекта
(наименование документа и выдавшей его организации, дата), прилагается

4.5. Информация размещена (обновлена) на Карте доступности субъекта Российской Федерации, дата www.zhit-vmeste.ru
(наименование сайта, портала)

5. Особые отметки

Паспорт сформирован на основании:

1. Анкеты (информации об объекте) от «29» февраля 2016 г.,
2. Акта обследования объекта: № 1 от «29» февраля 2016г.

3. Решения Комиссии _____ от «___» _____ 2016г.



УТВЕРЖДАЮ

Заведующий МБДОУ № 264

В.Ф. Дьячук

«29» февраля 2016г.

АНКЕТА

(информация об объекте социальной инфраструктуры) К ПАСПОРТУ ДОСТУПНОСТИ ОСИ № 1

1. Общие сведения об объекте

- 1.1. Наименование (вид) объекта Объект дошкольного образования
- 1.2. Адрес объекта 660046 Россия, Красноярский край, г. Красноярск, ул. Даурская, 16-А тел. 266-92-90
- 1.3. Сведения о размещении объекта:
- отдельно стоящее здание 2 этажей, 3307,2 кв.м.
 - часть здания этажей (или на этаже), кв.м.
 - наличие прилегающего земельного участка (да, нет); 13408 кв.м.
- 1.4. Год постройки здания 1990 г.,
последнего капитального ремонта не было
- 1.5. Дата предстоящих плановых ремонтных работ: текущего июль 2016г.,
капитального нет.

сведения об организации, расположенной на объекте

- 1.6. Название организации (учреждения), (полное юридическое наименование – согласно Уставу, краткое наименование) муниципальное бюджетное дошкольное образовательное учреждение «Центр развития ребенка – детский сад № 264», (МБДОУ № 264)
- 1.7. Юридический адрес организации (учреждения) 660046 Россия, Красноярский край, г. Красноярск, ул. Даурская, 1 -А6 тел. 266-92-90
- 1.8. Основание для пользования объектом (оперативное управление, аренда, собственность) оперативное управление
- 1.9. Форма собственности (государственная, негосударственная) государственная
- 1.10. Территориальная принадлежность (федеральная, региональная, муниципальная) муниципальная
- 1.11. Вышестоящая организация (наименование) Главное управление образования администрации города Красноярск
- 1.12. Адрес вышестоящей организации, другие координаты 660049, Россия, Красноярский край, город Красноярск, ул. Карла Маркса, д. 93.

2. Характеристика деятельности организации на объекте (по обслуживанию населения)

2.1 Сфера деятельности (здравоохранение, образование, социальная защита, физическая культура и спорт, культура, связь и информация, транспорт, жилой фонд, потребительский рынок и сфера услуг, другое) образование

2.2 Виды оказываемых услуг дошкольное образование, присмотр и уход

2.3 Форма оказания услуг: (на объекте, с длительным пребыванием, в т.ч. проживанием, на дому, дистанционно) на объекте, длительность пребывания 12 часов.

2.4 Категории обслуживаемого населения по возрасту: (дети, взрослые трудоспособного возраста, пожилые; все возрастные категории) дети от 3 до 7 лет

2.5 Категории обслуживаемых инвалидов: нет

2.6 Плановая мощность: посещаемость (количество обслуживаемых в день), вместимость, пропускная способность 351

2.7 Участие в исполнении ИПР инвалида, ребенка-инвалида (да, нет) нет.

3. Состояние доступности объекта

3.1 Путь следования к объекту пассажирским транспортом

Путь следования к объекту пассажирским транспортом: автобусы (описать маршрут движения с использованием пассажирского транспорта)

Из любой точки города до остановки «Верхние Черемушки» автобусными маршрутами № 95,85, автобусными маршрутами № 56, 61, 92 до остановки «Рынок Черемушки» с последующей пересадкой на № 85

наличие адаптированного пассажирского транспорта к объекту нет

3.2 Путь к объекту от ближайшей остановки пассажирского транспорта:

3.2.1 расстояние до объекта от остановки транспорта «Верхние Черемушки» 200 м

3.2.2 время движения (пешком) 5 мин.

3.2.3 наличие выделенного от проезжей части пешеходного пути (да, нет),

3.2.4 Перекрестки: нерегулируемые; регулируемые, со звуковой сигнализацией, таймером; нет

3.2.5 Информация на пути следования к объекту: акустическая, тактильная, визуальная; нет

3.2.6 Перепады высоты на пути: есть, нет ((бордюры высотой до 15 см))

Их обустройство для инвалидов на коляске: да, нет

3.3 Организация доступности объекта для инвалидов – форма обслуживания*

№ п/п	Категория инвалидов (вид нарушения)	Вариант организации доступности объекта (формы обслуживания)*
1.	Все категории инвалидов и МГН	ДУ
	<i>в том числе инвалиды:</i>	
2	передвигающиеся на креслах-колясках	ВНД
3	с нарушениями опорно-двигательного аппарата	ДУ
4	с нарушениями зрения	ДУ
5	с нарушениями слуха	ДУ
6	с нарушениями умственного развития	ДУ

* - указывается один из вариантов: «А», «Б», «ДУ», «ВНД»

3.4 Состояние доступности основных структурно-функциональных зон

№ № п/п	Основные структурно-функциональные зоны	Состояние доступности для основных категорий инвалидов**					
		К для передвигающихся на креслах-колясках	О с другими нарушениями ОДА	С с нарушениями зрения	Г с нарушениями слуха	У с умственными нарушениями	Для всех категорий МГН
1	Территория, прилегающая к зданию (участок)	ДУ	ДУ	ДУ	ДП	ДП	ДУ
2	Вход (входы) в здание	НЕТ	ДЧ	ДУ	ДУ	ДП	ДУ
3	Путь (пути) движения внутри здания (в т.ч. пути эвакуации)	ДУ	ДП	ДУ	ДП	ДП	ДП
4	Зона целевого назначения здания (целевого посещения объекта)	ДУ	ДУ	ДУ	ДУ	ДУ	ДУ
5	Санитарно-гигиенические помещения	НЕТ	ДП	ДУ	ДП	ДП	ДП
6	Система информации и связи (на всех зонах)	ДП	ДП	ДУ	ДУ	ДП	ДУ
7	Пути движения к объекту (от остановки транспорта)	ДП	ДП	ДУ	ДП	ДП	ДУ
8	Все зоны и участки	ДУ	ДУ	ДУ	ДП	ДП	ДУ

** Указывается: ДП-В - доступно полностью всем; ДП-И (К, О, С, Г, У) – доступно полностью избирательно (указать категории инвалидов); ДЧ-В - доступно частично всем; ДЧ-И (К, О, С, Г, У) – доступно частично избирательно (указать категории инвалидов); ДУ - доступно условно, ВНД – временно недоступно

3.5. Итоговое заключение о состоянии доступности ОСИ: 3.5. Итоговое заключение о состоянии доступности ОСИ:

Объект признан временно недоступным для всех категорий инвалидов.

Для решения вопросов доступности для всех категорий инвалидов в качестве безусловно обязательных мер требуется, прежде всего, установить информацию об ОСИ у входа на территорию, организовать автостоянку и освещение, отремонтировать покрытие пешеходных путей на прилегающей территории, организовать оказание ситуационной помощи сотрудниками учреждения с закреплением функциональных обязанностей в должностных инструкциях, продумать и обозначить на схемах наиболее оптимальные пути движения к зоне целевого назначения и санитарно-гигиеническим помещениям, а также организовать систему оповещения в экстренных случаях и обозначить пути эвакуации.

Для обеспечения полной доступности объекта для инвалидов с умственными нарушениями необходимо оборудовать помещения в каждом блоке и для нестационарных клиентов и посетителей с установкой кнопки вызова персонала.

Для обеспечения полной доступности объекта для инвалидов с патологией опорно-двигательного аппарата требуется установка оградительных поручней на входной площадке главного входа, нормативных поручней на лестницах и вдоль стен.

Для обеспечения условной доступности объекта для инвалидов с нарушениями слуха необходимо выделить в зале не менее 5% специально оборудованных мест с возможностью усиления звука, а также организовать сурдоперевод при оказании услуг.

Для обеспечения частичной доступности объекта для инвалидов, передвигающихся на креслах-колясках, требуется комплексное оборудование входа для инвалидов на креслах-колясках с установкой нормативного пандуса в левом крыле здания с обеспечением информационного сопровождения от входа на территорию, установка бортиков на путях движения. Для обеспечения условной доступности объекта для этой категории инвалидов требуется приобретение ТСР (лестничехода) и оказание ситуационной помощи со стороны персонала.

Обеспечение доступности для инвалидов с нарушениями зрения на первом этапе может решаться путём оказания ситуационной помощи на всех зонах, что обеспечит условную доступность объекта; при комплексном развитии системы информации на объекте с использованием контрастных цветовых и тактильных направляющих на всех путях движения, в т.ч. на прилегающей территории, дублировании основной информации рельефно-точечным шрифтом и акустической информацией может быть достигнута полная доступность объекта для инвалидов с нарушениями зрения.

4. Управленческое решение

4.1. Рекомендации по адаптации основных структурных элементов объекта

N п/п	Основные структурно-функциональные зоны	Рекомендации по адаптации объекта (вид работы)			
		не нуждается (доступ обеспечен)	ремонт (текущий, капитальный); оснащение оборудованием	индивидуальное решение с техническими средствами реабилитации	технические решения невозможны - организация альтернативной формы обслуживания
1	2	3	4	5	6
1.	Территория, прилегающая к	Имеется ровное асфальтовое	Установка рельефных и	-	Установка кнопки вызова

	зданию (участок)	покрытие, перила, удобные, широкие лестницы, плавный спуск для колясок.	силуэтных указателей. При наличии финансирования - 2017 -2020 год		персонала для инвалидов-колясочников с целью оказания им помощи при въезде в здание. Срок выполнения - 2017 – 2020 год
2.	Вход (входы) в здание	-	Установка звуковых, визуальных и тактильных ориентиров. При наличии финансирования - 2016 год. Оформление входных и выходных полотен дверей разными цветами. При наличии финансирования - 2016 год.	Монтаж пандусов, установка плавных доводчиков. При наличии финансирования - 2017 – 2020 год	Установка кнопки вызова персонала для инвалидов-колясочников с целью оказания им помощи при въезде в здание. Срок выполнения - 2017 – 2020 год
3.	Путь (пути) движения внутри здания, включая пути эвакуации	-	Увеличение проемов дверных проходов, ликвидация порогов. При наличии финансирования - 2018 год. Оснащение стеклянных дверей яркой маркировкой на высоте 1,5 м. от пола. Срок выполнения - 2016 год. На лестничных маршах установка рельефных пластин с	Установка поручней на путях следования. При наличии финансирования - 2018 год	-

			<p>номера этажа. Обозначение первой и последней ступени марша контрастной окраской. При наличии финансирования - 2016 год.</p> <p>Установка звуковых, визуальных и тактильных ориентиров. При наличии финансирования - 2017 – 2020 год</p>		
4.	<p>Зона целевого назначения здания (целевого посещения объекта)</p>	<p>Просторные помещения с ровным полом</p>	<p>Увеличение проемов дверных проходов. ликвидация порогов. При наличии финансирования - 2018 год.</p> <p>Установка звуковых, визуальных и тактильных ориентиров. При наличии финансирования - 2017 – 2020 год</p>	<p>Установка поручней по периметру групповых помещений. Приобретение одноместных столов для детей-инвалидов. При наличии финансирования - 2018 год.</p>	<p>Подъем на второй этаж инвалидов колясочников не возможен</p>
5.	<p>Санитарно-гигиенические помещения</p>	-	<p>Увеличение проемов дверных проходов. При наличии финансирования - 2018 год.</p> <p>Установка крючков для одежды, костылей и др. принадлежностей. При наличии финансирования - 2016 год.</p>	<p>Установка поручней по боковым сторонам помещения. Установка рельефных и цветовых опознавательных знаков. При наличии финансирования - 2016 год.</p>	-

6.	Система информации и связи (на всех зонах)	Наличие телефонной точки на первой этаже в доступном месте.	Капитальный ремонт электропроводки При наличии финансирования 2017 – 2020 год	Обеспечение радиосвязи, домофона на групповых и административных дверях. При наличии финансирования - 2016 год.	-
7.	Пути движения к объекту (от остановки транспорта)	-	Ремонт тротуаров, Асфальтирование дороги. При наличии финансирования 2016 год.	Установка звуковых, визуальных и тактильных ориентиров. При наличии финансирования - 2016 год.	Оснащение регулируемого пешеходного перехода звуковым сигналом.
8.	Все зоны и участки				

*- указывается один из вариантов (видов работ): не нуждается; ремонт (текущий, капитальный); индивидуальное решение с ТСР; технические решения невозможны – организация альтернативной формы обслуживания

Размещение информации на Карте доступности субъекта Российской Федерации согласовано:

 **Дьячук В.Ф., заведующий, тел. 266 92 90**
(подпись, Ф.И.О., должность; координаты для связи уполномоченного представителя объекта)

УТВЕРЖДАЮ:
Заведующий МБДОУ № 264
В.Ф. Дьячук
«29» февраля 2016г.

АКТ ОБСЛЕДОВАНИЯ
объекта социальной инфраструктуры
К ПАСПОРТУ ДОСТУПНОСТИ ОСИ
№ 1

Красноярский край, г. Красноярск,
Ленинский район

«29» февраля 2016 года

1. Общие сведения об объекте

1.1. Наименование (вид) объекта Объект дошкольного образования

1.2. Адрес объекта 660046 Россия, Красноярский край, г. Красноярск, ул. Даурская, 16-А, тел. 266-92-90

1.3. Сведения о размещении объекта:

- отдельно стоящее здание 2 этажей, 3307,2 кв.м.

- часть здания _____этажей (или на _____этаже), ___ кв.м.

– наличие прилегающего земельного участка (да, нет); 13408 кв.м.

1.4. Год постройки здания 1990г.,

последнего капитального ремонта не было

1.5. Дата предстоящих плановых ремонтных работ: текущего июль 2016 г., капитального нет.

сведения об организации, расположенной на объекте

1.6. Название организации (учреждения), (полное юридическое наименование – согласно Уставу, краткое наименование) муниципальное бюджетное дошкольное образовательное учреждение «Центр развития ребенка - детский сад № 264», (МБДОУ № 264)

1.7. Юридический адрес организации (учреждения) 660046 Россия, Красноярский край, г. Красноярск, ул. Даурская, 16-А, тел. 266-92-90

2. Характеристика деятельности организации на объекте

Дополнительная информация: Сфера деятельности – образование, в то числе инклюзивное образование ; виды оказываемых услуг – образовательные, форма оказания услуг на объекте с пребыванием с 7.00 час. до 19.00 час, выходные: суббота, воскресенье, праздничные дни, категории обслуживаемого населения по возрасту: дети дошкольного возраста от 3 до 7 лет.

3. Состояние доступности объекта

3.1 Путь следования к объекту пассажирским транспортом

(описать маршрут движения с использованием пассажирского транспорта)

Из любой точки города до остановки «Верхние Черемушки» автобусными маршрутами № 95,85, автобусными маршрутами № 56, 61, 92 до остановки «Рынок Черемушки» с последующей пересадкой на № 85

наличие адаптированного пассажирского транспорта к объекту нет

3.2. Путь к объекту от ближайшей остановки пассажирского транспорта:

3.2.1 расстояние до объекта от остановки транспорта «Верхние Черемушки» 200 м

3.2.2 время движения (пешком) 5 мин.

3.2.3 наличие выделенного от проезжей части пешеходного пути (да, нет),

3.2.4 Перекрестки: нерегулируемые; регулируемые, со звуковой сигнализацией, таймером; нет

3.2.5 Информация на пути следования к объекту: акустическая, тактильная, визуальная; нет

3.2.6 Перепады высоты на пути: есть, нет (описать бордюры высотой до 15 см)

Их обустройство для инвалидов на коляске: да, нет

3.3 Организация доступности объекта для инвалидов – форма обслуживания*

№ п/п	Категория инвалидов (вид нарушения)	Вариант организации доступности объекта (формы обслуживания)*
1.	Все категории инвалидов и МГН	ДУ
	<i>в том числе инвалиды:</i>	
2	передвигающиеся на креслах-колясках	ВНД
3	с нарушениями опорно-двигательного аппарата	ДУ
4	с нарушениями зрения	ДУ
5	с нарушениями слуха	ДУ

6	с нарушениями умственного развития	ДУ
---	------------------------------------	----

* - указывается один из вариантов: «А», «Б», «ДУ», «ВНД»

3.4 Состояние доступности основных структурно-функциональных зон

№ № п/п	Основные структурно-функциональные зоны	Состояние доступности для основных категорий инвалидов**					
		К для передвигающихся на креслах-колясках	О с другими нарушениями ОДА	С с нарушениями зрения	Г с нарушениями слуха	У с умственными нарушениями	Для всех категорий МГН
1	Территория, прилегающая к зданию (участок)	ДУ	ДУ	ДУ	ДП	ДП	ДУ
2	Вход (входы) в здание	НЕТ	ДЧ	ДУ	ДУ	ДП	ДУ
3	Путь (пути) движения внутри здания (в т.ч. пути эвакуации)	ДУ	ДП	ДУ	ДП	ДП	ДП
4	Зона целевого назначения здания (целевого посещения объекта)	ДУ	ДУ	ДУ	ДУ	ДУ	ДУ
5	Санитарно-гигиенические помещения	НЕТ	ДП	ДУ	ДП	ДП	ДП
6	Система информации и связи (на всех зонах)	ДП	ДП	ДУ	ДУ	ДП	ДУ
7	Пути движения к объекту (от остановки транспорта)	ДП	ДП	ДУ	ДП	ДП	ДУ
8	Все зоны и участки	ДУ	ДУ	ДУ	ДП	ДП	ДУ

** Указывается: ДП-В - доступно полностью всем; ДП-И (К, О, С, Г, У) – доступно полностью избирательно (указать категории инвалидов); ДЧ-В - доступно частично всем; ДЧ-И (К, О, С, Г, У) – доступно частично избирательно (указать категории инвалидов); ДУ - доступно условно, ВНД – временно недоступно

3.5. Итоговое заключение о состоянии доступности ОСИ:

Объект признан временно недоступным для всех категорий инвалидов.

Для решения вопросов доступности для всех категорий инвалидов в качестве безусловно обязательных мер требуется, прежде всего, установить информацию об ОСИ у входа на территорию, организовать автостоянку и освещение, отремонтировать покрытие пешеходных путей на прилегающей территории, организовать оказание ситуационной помощи сотрудниками учреждения с закреплением функциональных обязанностей в должностных инструкциях, продумать и обозначить на схемах наиболее оптимальные пути движения к зоне целевого назначения и санитарно-гигиеническим помещениям, а также организовать систему оповещения в экстренных случаях и обозначить пути эвакуации.

Для обеспечения полной доступности объекта для инвалидов с умственными нарушениями необходимо оборудовать помещения в каждом блоке и для нестационарных клиентов и посетителей с установкой кнопки вызова персонала.

Для обеспечения полной доступности объекта для инвалидов с патологией опорно-двигательного аппарата требуется установка оградительных поручней на входной площадке главного входа, нормативных поручней на лестницах и вдоль стен.

Для обеспечения условной доступности объекта для инвалидов с нарушениями слуха необходимо выделить в зале не менее 5% специально оборудованных мест с возможностью усиления звука, а также организовать сурдоперевод при оказании услуг.

Для обеспечения частичной доступности объекта для инвалидов, передвигающихся на креслах-колясках, требуется комплексное оборудование входа для инвалидов на креслах-колясках с установкой нормативного пандуса в левом крыле здания с обеспечением информационного сопровождения от входа на территорию, установка бортиков на путях движения. Для обеспечения условной доступности объекта для этой категории инвалидов требуется приобретение ТСП (лестничехода) и оказание ситуационной помощи со стороны персонала.

Обеспечение доступности для инвалидов с нарушениями зрения на первом этапе может решаться путём оказания ситуационной помощи на всех зонах, что обеспечит условную доступность объекта; при комплексном развитии системы информации на объекте с использованием контрастных цветовых и тактильных направляющих на всех путях движения, в т.ч. на прилегающей территории, дублировании основной информации рельефно-точечным шрифтом и акустической информацией может быть достигнута полная доступность объекта для инвалидов с нарушениями зрения.

4. Управленческое решение

4.1. Рекомендации по адаптации основных структурных элементов объекта

N п/п	Основные структурно-функциональные зоны	Рекомендации по адаптации объекта (вид работы)			
		не нуждается (доступ обеспечен)	ремонт (текущий, капитальный); оснащение оборудованием	индивидуальное решение с техническими средствами реабилитации	технические решения невозможны - организация альтернативной формы обслуживания
1	2	3	4	5	6
1.	Территория, прилегающая к зданию (участок)	Имеется ровное асфальтовое покрытие, перила, удобные, широкие лестницы, плавный спуск для колясок.	Установка рельефных и силуэтных указателей. При наличии финансирования - 2017 -2020 год	-	Установка кнопки вызова персонала для инвалидов-колясочников с целью оказания им помощи при въезде в здание. Срок выполнения - 2017 – 2020 год
2.	Вход (входы) в здание	-	Установка звуковых, визуальных и тактильных ориентиров. При наличии	Монтаж пандусов, установка плавных доводчиков.	Установка кнопки вызова персонала для инвалидов-колясочников с целью оказания

			<p>финансирования - 2016 год. Оформление входных и выходных полотен дверей разными цветами. При наличии финансирования - 2016 год.</p>	<p>При наличии финансирования - 2017 – 2020 год</p>	<p>им помощи при въезде в здание. Срок выполнения - 2017 – 2020 год</p>
3.	<p>Путь (пути) движения внутри здания, включая пути эвакуации</p>	-	<p>Увеличении проемов дверных проходов, ликвидация порогов. При наличии финансирования - 2018 год Оснащение — стеклянных дверей яркой маркировкой на высоте 1,5 м. от пола. Срок выполнения - 2016 год. На лестничных маршах установка рельефных пластин с номерами этажа. Обозначение первой и последней ступени марша контрастной окраской. При наличии финансирования - 2016 год. Установка звуковых, визуальных и тактильных ориентиров. При наличии финансирования - 2017 – 2020 год</p>	<p>Установка поручней на путях следования. При наличии финансирования - 2018 год</p>	-
4.	<p>Зона целевого назначения здания (целевого посещения объекта)</p>	<p>Просторные помещения с ровным полом</p>	<p>Увеличении проемов дверных проходов, ликвидация порогов. При наличии финансирования - 2018 год. Установка звуковых, визуальных и тактильных ориентиров. При наличии</p>	<p>Установка поручней по периметру групповых помещений. Приобретение одноместных столов для детей-инвалидов. При наличии финансирования - 2018 год.</p>	<p>Подъем на второй этаж инвалидов колясочников не возможен</p>

			финансирования - 2017 – 2020 год		
5.	Санитарно-гигиенические помещения	-	Увеличении проемов дверных проходов. При наличии финансирования - 2018 год. Установка крючков для одежды, костылей и др. принадлежностей. При наличии финансирования - 2016 год.	Установка поручней по боковым сторонам помещения. Установка рельефных и цветовых опознавательных знаков. При наличии финансирования - 2016 год.	-
6.	Система информации и связи (на всех зонах)	Наличие телефонной точки на первой этаже в доступном месте.	Капитальный ремонт электропроводки При наличии финансирования 2017 – 2020 год	Обеспечение радиосвязи, домофона на групповых и административных дверях. При наличии финансирования - 2016 год.	-
7.	Пути движения к объекту (от остановки транспорта)	-	Ремонт тротуаров, Асфальтирование дороги. При наличии финансирования 2016 год.	Установка звуковых, визуальных и тактильных ориентиров. При наличии финансирования - 2016 год.	Оснащение регулируемого пешеходного перехода звуковым сигналом.
8.	Все зоны и участки				

5. *- указывается один из вариантов (видов работ): не нуждается; ремонт (текущий, капитальный); индивидуальное решение с ТСР; технические решения невозможны – организация альтернативной формы обслуживания

4.2. Период проведения работ 2016-2020 год

в рамках исполнения: Адресной программы адаптации объектов социальной инфраструктуры и обеспечения доступности услуг для инвалидов и других маломобильных групп населения на территории Ленинского района

(указывается наименование документа: программы, плана)

4.3 Ожидаемый результат (по состоянию доступности) после выполнения работ по адаптации: на 1 этапе - ДЧ-И (к, о, у), ДУ-И (с, г), на 2 этапе - ДП-И (о, с, у), ДУ-И (к, г).

Оценка результата исполнения программы, плана (по состоянию доступности): ДП-И (о, с, у), ДУ-И (к, г)

4.4. Для принятия решения требуется, не требуется (нужное подчеркнуть):

Согласование _____

Имеется заключение уполномоченной организации о состоянии доступности объекта (наименование документа и выдавшей его организации, дата), прилагается

4.5. Информация размещена (обновлена) на Карте доступности субъекта Российской Федерации, дата www.zhit-vmeste.ru
(наименование сайта, портала)

5. Особые отметки

ПРИЛОЖЕНИЯ:

Результаты обследования:

- | | |
|--|----------------|
| 1. Территории, прилегающей к объекту | на <u>2</u> л. |
| 2. Входа (входов) в здание | на <u>2</u> л. |
| 3. Путей движения внутри здания | на <u>2</u> л. |
| 4. Зоны целевого назначения объекта | на <u>3</u> л. |
| 5. Санитарно-гигиенических помещений | на <u>2</u> л. |
| 6. Системы информации (и связи) на объекте | на <u>1</u> л. |

Результаты фотофиксации на объекте на 1 л.

Позэтажные планы, паспорт БТ: на 2 л.

Другое (в том числе дополнительная информация о путях движения к объекту) _____

Руководитель

рабочей группы

руководитель заведующего С.В. Мерзлова
(Должность, Ф.И.О.) (Подпись)

Члены рабочей группы

работник по С.В. Браханов
(Должность, Ф.И.О.) (Подпись)
старший специалист С.В. Пасечник
(Должность, Ф.И.О.) (Подпись)

В том числе:

представители общественных

организаций инвалидов

директор А.А. Усенко
(Должность, Ф.И.О.) (Подпись)

(Должность, Ф.И.О.) (Подпись)

представители организации,
расположенной на объекте

заведующий С.В. Пасечник
(Должность, Ф.И.О.) (Подпись)

(Должность, Ф.И.О.) (Подпись)

Управленческое решение согласовано « ____ » _____ 20__ г. (протокол № ____)
Комиссией (название). _____

Приложение 1
к Акту обследования ОСИ к паспорту
доступности ОСИ № 1
от «29» февраля 2016 г.

I Результаты обследования:

1. Территории, прилегающей к зданию (участка)

Муниципальное бюджетное дошкольное образовательное учреждение «Центр развития ребенка - детский сад № 264» (МБДОУ № 264)
660046 г. Красноярск, ул. Давурская, 16-А

№ п/п	Наименование функционально-планировочного элемента	Наличие элемента			Выявленные нарушения и замечания		Работы по адаптации объектов	
		есть/нет	№ на плане	№ фото	— Содержание	Значимо для инвалида (категория)	Содержание	Виды работ
1.1	Вход (входы) на территорию	есть			- отсутствует информация об ОСИ; - не функционирует автоматические ворота; -о отсутствует кнопка вызова персонала у ворот.	Все	- установить информацию на входе, звуковые сигналы; - заменить входные ворота, совместив пути движения пешеходов и автомобиля	Орг, ТР, ТСП
1.2	Путь (пути) движения на территории	есть	1; 1.1	1	- неровная поверхность; - отсутствует обозначение направлений движения ко входам для МГН; - отсутствуют оборудованные места отдыха для МГН; - отсутствуют бортики на путях движения инвалидов на креслах-колясках ко входу;	Все	- ремонт поверхности покрытия к главному входу с нанесением цветовой и тактильной маркировки; - обеспечить информационное сопровождение к специальному входу для инвалидов на креслах-колясках, установить бортики; - оборудовать места отдыха для МГН	Орг, ТР, ТСП
1.3	Лестница (наружная)	есть						
1.4	Пандус (наружный)	нет						

1.5	Автостоянка и парковка	нет		Не выделены места для транспорта инвалидов	Все	Организовать стоянку с информационным обозначением	Орг, ТР, ТСР
	ОБЩИЕ требования к зоне						

II Заключение по зоне:

Наименование структурно-функциональной зоны	Состояние доступности* (к пункту 3.4 Акта обследования ОСИ)	Приложение		Рекомендации по адаптации (вид работы)** к пункту 4.1 Акта обследования ОСИ
		№ на плане	№ фото	
Территория, прилегающая к зданию	ВНД-В	1	1	Организационные мероприятия, текущий ремонт, индивидуальное решение с ТСР

* указывается: ДП-В - доступно полностью всем; ДП-И (К, О, С, Г, У) – доступно полностью избирательно (указать категории инвалидов); ДЧ-В - доступно частично всем; ДЧ-И (К, О, С, Г, У) – доступно частично избирательно (указать категории инвалидов); ДУ - доступно условно, ВНД - недоступно

**указывается один из вариантов: не нуждается; ремонт (текущий, капитальный); индивидуальное решение с ТСР; технические решения невозможны – организация альтернативной формы обслуживания

Приложение 2
к Акту обследования ОСИ к паспорту
доступности ОСИ № 1
от «29» февраля 2016 г.

**I Результаты обследования:
2. Вход в здание № 1 (главный)**

Муниципальное бюджетное дошкольное образовательное учреждение «Центр развития ребенка - детский сад № 264» (МБДОУ № 264)
660046 г. Красноярск, ул. Давурская, 16-А

№ п/п	Наименование функционально-планировочного элемента	Наличие элемента		Выявленные нарушения и замечания		Работы по адаптации объектов		
		есть/нет	№ на плане	№ фото	Содержание	Значимо для инвалида (категория)	Содержание	Виды работ
2.1	Лестница (наружная)	есть						
2.2	Пандус (наружный)	нет						
2.3	Входная площадка (перед дверью)	есть	2	2	- отсутствует водоотвод, не закреплена водосборная решётка, размеры круглых ячеек более 2 см; - порог на входе – 13 см	Все	- оборудовать водоотвод с установкой водосборной решетки заподлицо; - установка кнопки вызова персонала (переговорного устройства) с закреплением ответственного сотрудника за встречу и сопровождение МГН	Орг, ТР, ТСП
2.4	Дверь (входная)	есть						
2.5	Тамбур	есть						
	ОБЩИЕ требования к зоне				- отсутствует системная информация на входе	Все	- организовать систему информации с цветовым и тактильным обозначением препятствий	Орг, ТР, ТСП

I Результаты обследования:

2. Вход в здание № 2.1-2.6

Муниципальное бюджетное дошкольное образовательное учреждение «Центр развития ребенка - детский сад № 264» (МБДОУ № 264)
660046 г. Красноярск, ул. Дaurская, 16-А

№ п/п	Наименование функционально-планировочного элемента	Наличие элемента			Выявленные нарушения и замечания		Работы по адаптации объектов	
		есть/нет	№ на плане	№ фото	Содержание	Значимо для инвалида (категория)	Содержание	Виды работ
2.1	Лестница (наружная)	нет	2.1-2.6				Предлагается комплексное оборудование входа для инвалидов на креслах-колясках с установкой пандуса, максимально приближенного ко входу на участок (№ 2.3 на плане)	Орг, ТР, ТСП
2.2	Пандус (наружный)	нет						
2.3	Входная площадка (перед дверью)	есть			- порог на входе – 10-15 см	Все		
2.4	Дверь (входная)	есть						
2.5	Тамбур	есть						
	ОБЩИЕ требования к зоне				- отсутствует системная информация на входе	Все		

II Заключение по зоне:

Наименование структурно-функциональной зоны	Состояние доступности (к пункту 3.4 Акта обследования ОСИ)	Приложение		Рекомендации по адаптации (вид работы) к пункту 4.1 Акта обследования ОСИ
		№ на плане	№ фото	
Вход в здание	ДУ	2	2	Организационные мероприятия, текущий ремонт, индивидуальное решение с ТСП

Приложение 3
к Акту обследования ОСИ к паспорту
доступности ОСИ № 1
от «29» февраля 2016 г.

I Результаты обследования:

3. Пути (путей) движения внутри здания (в т.ч. путей эвакуации)

Муниципальное бюджетное дошкольное образовательное учреждение «Центр развития ребенка - детский сад № 264» (МБДОУ № 264)
660046 г. Красноярск, ул. Даурская, 16-А

№ п/п	Наименование функционально-планировочного элемента	Наличие элемента		Выявленные нарушения и замечания		Работы по адаптации объектов		
		есть/нет	№ на плане	№ фото	Содержание	Значимо для инвалида (категория)	Содержание	Виды работ
3.1	Коридор (вестибюль, зона ожидания)	есть	3	3-5	<ul style="list-style-type: none"> - не продуман рациональный маршрут МГН к зоне целевого назначения и санитарно-гигиеническим помещениям; - наличие функциональных препятствий (двери, открывающиеся наружу); - отсутствие комплексной информации о пути и направлении движения со схемой расположения и функциональным назначением помещений; - отсутствие горизонтальных поручней вдоль стен; - отсутствие гардероба, колясочной 	Все	<ul style="list-style-type: none"> - продумать и обозначить на схемах наиболее оптимальные пути движения к зоне целевого назначения и санитарно-гигиеническим помещениям, обеспечив их комплексной информацией (цветовые и тактильные направляющие); - установить поручни вдоль стен на путях движения МГН; - выделить и оборудовать помещения под гардероб и колясочную 	Орг, ТР, ТСП
3.2	Лестница (внутри здания)	есть			<ul style="list-style-type: none"> - отсутствие второго поручня, не обеспечена непрерывность имеющихся поручней; - лестницы не дублируются пандусами или 	к, о, с	<ul style="list-style-type: none"> - установить нормативные поручни на высоте 0,9 м с двух сторон и горизонтальным завершением на 0,3 м; 	Орг, ТР, ТСП

				подъёмными устройствами		- для преодоления вертикальных препятствий требуется приобретения ТСР (лестницехода)	
3.3	Пандус (внутри здания)	нет					
3.4	Лифт пассажирский (или подъемник)	нет					
3.5	Дверь	есть		- ненормативное размещение информационных обозначений помещений	Все	- установить информационные рельефные таблички к каждому помещению рядом с дверью на высоте от 1,4 до 1,75м со стороны дверной ручки	ТР, ТСР
3.6	Пути эвакуации (в т.ч. зоны безопасности)			- отсутствие системы экстренного оповещения и размещения путей эвакуации	Все	- организовать систему оповещения в экстренных случаях и обозначить пути эвакуации	Орг, ТР, ТСР
	ОБЩИЕ требования к зоне						

II Заключение по зоне:

Наименование структурно-функциональной зоны	Состояние доступности (к пункту 3.4 Акта обследования ОСИ)	Приложение		Рекомендации по адаптации (вид работы) к пункту 4.1 Акта обследования ОСИ
		№ на плане	№ фото	
Пути движения внутри здания	ДУ	3	3-5	Организационные мероприятия, текущий ремонт, индивидуальное решение с ТСР

Приложение 4 (I)
к Акту обследования ОСИ к паспорту
доступности ОСИ № 1
от «29» февраля 2016 г.

I Результаты обследования:

4. Зоны целевого назначения здания (целевого посещения объекта)

Вариант I – зона обслуживания инвалидов

Муниципальное бюджетное дошкольное образовательное учреждение «Центр развития ребенка - детский сад № 264» (МБДОУ № 264)
660046 г. Красноярск, ул. Даурская, 16-А

№ п/п	Наименование функционально-планировочного элемента	Наличие элемента			Выявленные нарушения и замечания		Работы по адаптации объектов	
		есть/нет	№ на плане	№ фото	—Содержание	Значимо для инвалида (категория)	Содержание	Виды работ
4.1	Кабинетная форма обслуживания	есть	4.1	6	- не выделены функциональные блоки помещений для оказания услуг специалистами; - отсутствие информации о режиме работы специалистов, схемы расположения кабинетов	Все	- расположение кабинетов нуждается в рационализации с выделением, по возможности, функциональных блоков для оказания комплекса услуг, а также с указанием режима (графика) работы специалистов	Орг, ТР, ТСП
4.2	Зальная форма обслуживания	есть	4.2	7-8	- в зале не выделены специальные места для инвалидов на креслах-колясках, инвалидов с нарушениями зрения и слуха; - при проведении мероприятий не организовано донесение информации в доступной форме людям с нарушениями восприятия; - не организован доступ инвалидов на креслах-колясках для оказания услуг;	к, о, с, г	- выделить в зале не менее 5% специально оборудованных мест с возможностью усиления звука и дублированием звуковой и визуальной информацией (организация сурдоперевода); - организовать ситуационную помощь в виде сопровождения персонала;	Орг, ТР, ТСП

ОБЩИЕ требования к зоне						
-------------------------------	--	--	--	--	--	--

II Заключение по зоне:

Наименование структурно- функциональной зоны	Состояние доступности (к пункту 3.4 Акта обследования ОСИ)	Приложение		Рекомендации по адаптации (вид работы) к пункту 4.1 Акта обследования ОСИ
		№ на плане	№ фото	
Кабинетная форма	ДУ	4.1	6	Организационные мероприятия, текущий ремонт, индивидуальное решение с ТСР
Зальная форма	ДУ	4.2	7-8	Организационные мероприятия, текущий ремонт, индивидуальное решение с ТСР

Приложение 4 (II)
к Акту обследования ОСИ к паспорту
доступности ОСИ № 1
от «29» февраля 2016 г.

I Результаты обследования:

4. Зоны целевого назначения здания (целевого посещения объекта)

Вариант III – Групповые помещения

Муниципальное бюджетное дошкольное образовательное учреждение «Центр развития ребенка - детский сад № 264» (МБДОУ № 264)
660046 г. Красноярск, ул. Даурская, 16-А

Наименование функционально-планировочного элемента	Наличие элемента			Выявленные нарушения и замечания		Работы по адаптации объектов	
	есть/нет	№ на плане	№ фото	Содержание	Значимо для инвалида (категория)	Содержание	Виды работ
Групповые помещения	есть	4.3	-	- нет выделения и чёткого закрепления мест для инвалидов на креслах-колясках	Все	- выделить зону проживания инвалидов на креслах-колясках (с возможностью размещения в них и других МГН) на 1ом этаже в левом крыле здания, максимально приближенном ко вновь организованному входу с обустройством всех функциональных помещений в этом блоке, с выделением комнат для проживания мужчин и женщин (не менее 10 %); - установить систему экстренного вызова персонала в палатах	Орг, ТР, ТСР

II Заключение по зоне:

Наименование структурно-функциональной зоны	Состояние доступности (к пункту 3.4 Акта обследования ОСИ)	Приложение		Рекомендации по адаптации (вид работы) к пункту 4.1 Акта обследования ОСИ
		№ на плане	№ фото	
Групповые помещения	ДУ	4.3	-	Организационные мероприятия, текущий ремонт, индивидуальное решение с ТСР

Приложение 5
к Акту обследования ОСИ к паспорту
доступности ОСИ № 1
от «29» февраля 2016 г.

I Результаты обследования:
5. Санитарно-гигиенических помещений

Муниципальное бюджетное дошкольное образовательное учреждение «Центр развития ребенка - детский сад № 264» (МБДОУ № 264)
660046 г. Красноярск, ул. Даурская, 16-А

№ п/п	Наименование функционально-планировочного элемента	Наличие элемента			Выявленные нарушения и замечания		Работы по адаптации объектов	
		есть/нет	№ на плане	№ фото	Содержание	Значимо для инвалида (категория)	Содержание	Виды работ
5.1	Туалетная комната	есть	5	9-10	- отсутствие туалета для нестационарных клиентов и посетителей;	Все	- необходимо обустроить универсальные туалетные кабины и раковина в каждом групповом помещении, а также для нестационарных клиентов и посетителей;	Орг, ТР, ТСП
5.2	Душевая/ванная комната	нет			- нет оборудованных санитарно-гигиенических помещений для МГН;			
5.3	Бытовая комната (гардеробная)	нет			- отсутствие кнопки вызова персонала			
	ОБЩИЕ требования к зоне							

II Заключение по зоне:

Наименование структурно-функциональной зоны	Состояние доступности (к пункту 3.4 Акта обследования ОСИ)	Приложение		Рекомендации по адаптации (вид работы) к пункту 4.1 Акта обследования ОСИ
		№ на плане	№ фото	
Санитарно-гигиенические помещения	ДУ	5	9-10	Организационные мероприятия, текущий ремонт, индивидуальное решение с ТСР

Приложение 6
к Акту обследования ОСИ к паспорту
доступности ОСИ № 1
от «29» февраля 2016 г.

I Результаты обследования:
6. Системы информации (и связи) на объекте

Муниципальное бюджетное дошкольное образовательное учреждение «Центр развития ребенка - детский сад № 264» (МБДОУ № 264)
660046 г. Красноярск, ул. Даурская, 16-А

№ п/п	Наименование функционально-планировочного элемента	Наличие элемента			Выявленные нарушения и замечания		Работы по адаптации объектов	
		есть/нет	№ на плане	№ фото	Содержание	Значимо для инвалида (категория)	Содержание	Виды работ
6.1	Визуальные средства	нет			Нарушение нормативных требований к размещению визуальной информации, отсутствие информации на ясном языке	Все	Организовать размещение комплексной системы информации на всех зонах объекта (см. рекомендации к Приложениям 1-5)	Орг, ТР, ТСР
6.2	Акустические средства	нет			Отсутствие акустической системы информирования и оповещения об опасности	Все		
6.3	Тактильные средства	нет	-		Отсутствие дублирования информации тактильными средствами	с		
	ОБЩИЕ требования к зоне				Нарушены требования непрерывности информации, своевременного ориентирования и однозначного опознания объектов и мест посещения	Все		

II Заключение по зоне:

Наименование структурно-функциональной зоны	Состояние доступности (к пункту 3.4 Акта обследования ОСИ)	Приложение		Рекомендации по адаптации (вид работы) к пункту 4.1 Акта обследования ОСИ
		№ на плане	№ фото	
Система информации (и связи) на объекте	ДУ	-	-	Организационные мероприятия, текущий ремонт, индивидуальное решение с ТСР

Результаты фотофиксации **3**

1



2



4



5



6



7



8



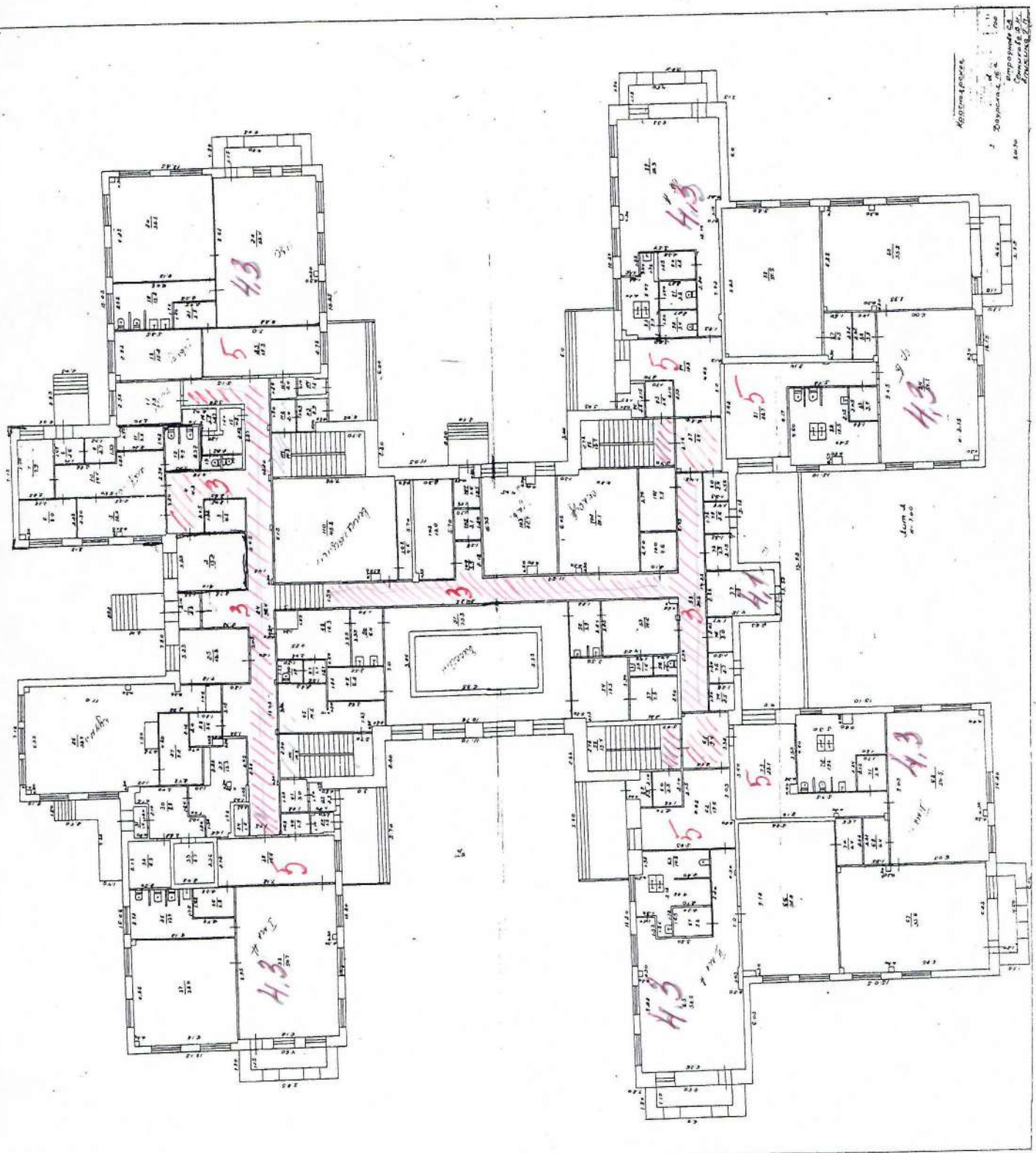
9



10



1370-20C

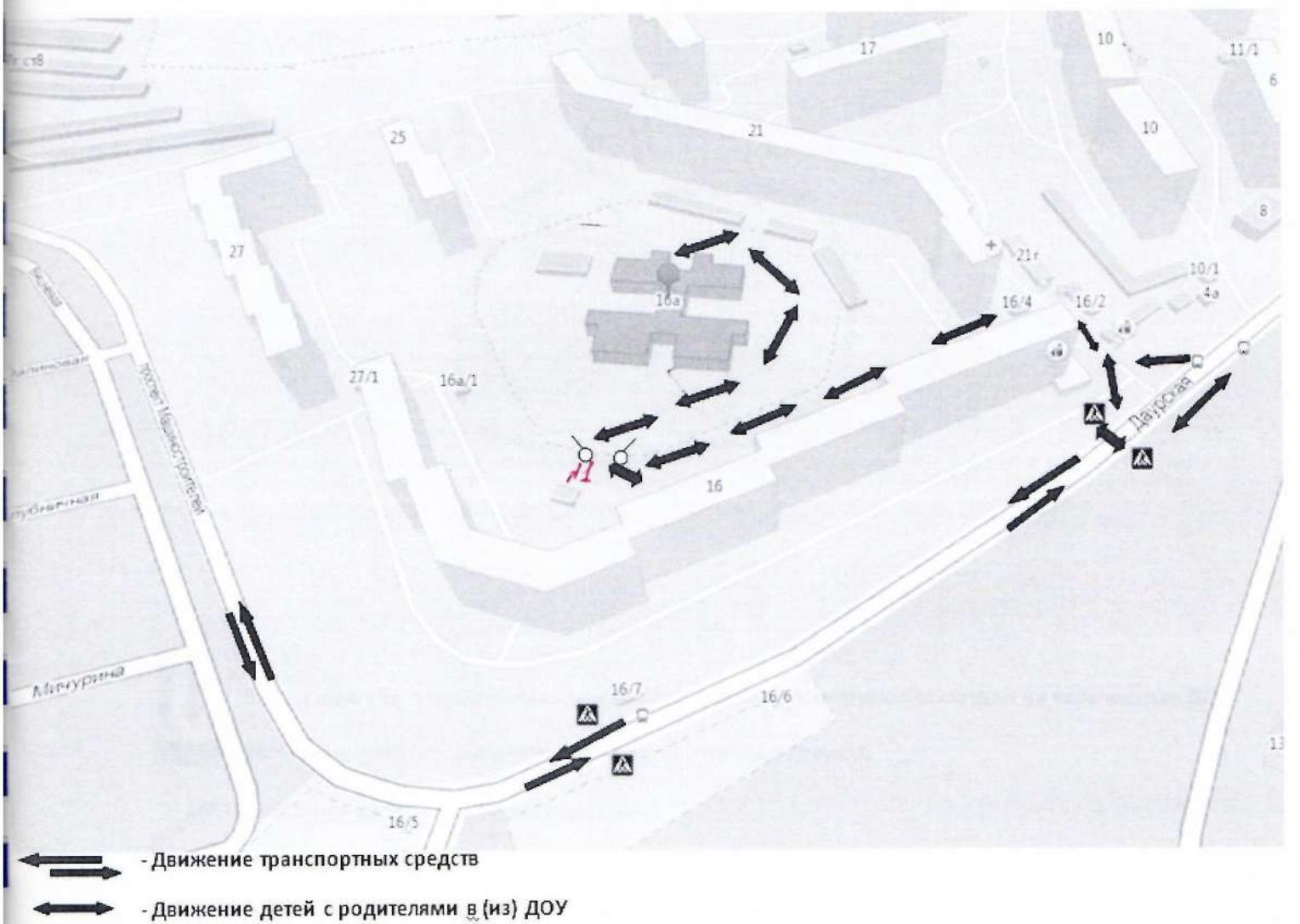


Korridor
Dachstuhl
Gang
Treppenhaus
Aufzug

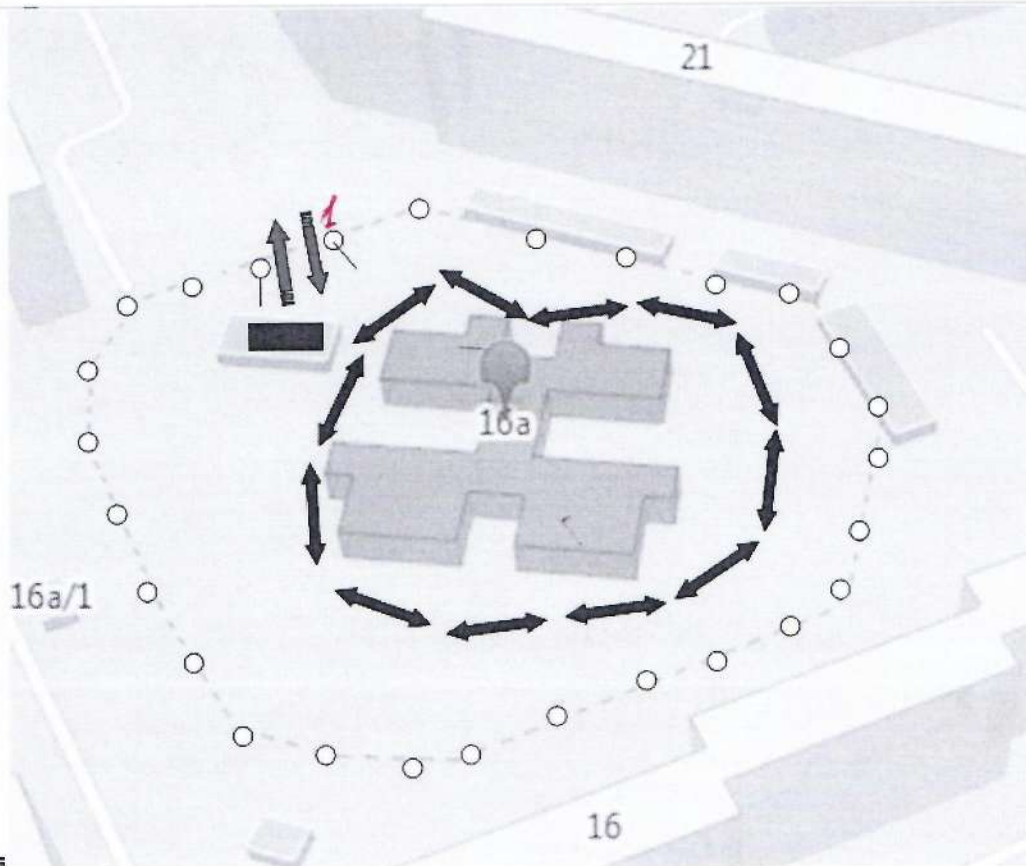
1. Приложение

I. План-схемы ОУ.

План-схема района расположения ОУ,
пути движения транспортных средств и детей (воспитанников), а так же
организация дорожного движения в непосредственной близости от
образовательного учреждения



2. Пути движения транспортных средств к местам разгрузки/погрузки и рекомендуемые пути передвижения детей по территории образовательного учреждения



- Въезд и выезд грузовых транспортных средств для загрузки/выгрузки на территории ДООУ.



- место загрузки/выгрузки грузовых транспортных средств.



- движение детей на территории ДООУ